

EHEIM Flow Szűrőtápláló és patakpumpák (Az eredeti használati útmutató fordítása)

1.Általános használati útmutató



A készülék használata előtt olvassa el és értse meg a használati útmutatót, melyet tekintszen a készülék részének, tartsa biztonságos és hozzáférhető helyen! Amennyiben a készüléket továbbadja, mellékelje hozzá a használati útmutatót is!

A szimbólumok és jelek magyarázata



Veszélyes feszültségből származó személyi sérülés kockázata. A szimbólum súlyos személyi sérülést vagy halált okozó, közvetlen veszélyt jelez, mely a megfelelő intézkedések be nem tartásakor áll fenn.



Általános veszélyforrásból származó személyi sérülés kockázata. A szimbólum súlyos személyi sérülést vagy halált okozó, közvetlen veszélyt jelez, mely a megfelelő intézkedések be nem tartásakor áll fenn.



Optikai sugárzásból eredő veszély. A szimbólum a bőrt és a szemet károsító veszélyt jelez, mely a megfelelő intézkedések be nem tartásakor áll fenn.



Hasznos információkat és ötleteket tartalmazó megjegyzés.



Utalás valamely bejegyzésre, a példában az A jelűre.



Beavatkozás szükséges.

2.Felhasználás

A készüléket és mellékelt alkatrészeit az alábbi területen végzett magáncélú felhasználásra szánták: víz pumpálása, szűrőrendszerek, vízképek, vízesések, patakok, stb. üzemeltetése, víz levegőztetése és keringetése, a műszaki adatoknak megfelelően.

A készülékre az alábbi korlátozások érvényesek:

Ne használjuk üzleti és ipari célokra!

Ne használjuk maró, gyúlékony, agresszív és robbanékony anyagokhoz, tengervízhez, ivóvízhez!

Ne használjuk úszómedencékhez!

Ne használjuk vízáram nélkül!

3.Biztonsági útmutató

A készülék személyi és vagyoni károkat okozhat abban az esetben, ha a készüléket nem szakszerűen vagy nem az eredeti céljára használják, vagy nem tartják be a biztonsági útmutatóban foglaltakat.

Ne hagyjuk, hogy a készülék csomagolása gyermekek kezébe kerüljön, mert ez kockázatok forrása lehet (fulladásveszély)!

A készüléket 8 év feletti gyermekek, korlátozott fizikai, érzékszervi vagy mentális képességekkel bíró, tapasztalatlan személyek csak felügyelet mellett használhatják abban az esetben, ha ismertették velük a készülék biztonságos használatát, és megértették az esetleges veszélyeket. Gyermekek nem játszhatnak a készülékkel. A készülék tisztítását és karbantartását gyermekek csak felügyelet mellett végezhetik.

Elektromos biztonság

Az elektromos berendezések üzembe helyezése mindig feleljen meg az ez irányú nemzetközi és országos szabályozásoknak!

A készüléket max. 30 mA-es megszakító védje!

Kérdés vagy probléma esetén kérje elektromos szakember segítségét!

Bármilyen munka végzése előtt áramtalanítsuk a készüléket!

A készülék elektromos adatai feleljenek meg a hálózat adatainak! Az adatok megtalálhatók a készüléken, a csomagolásán és ezen leírásban. Az elektromos hosszabbítók és elosztók feleljenek meg a kültéri használat követelményeinek (freccsenő víz elleni védelem)!

A hálózati hosszabbító kábel ne legyen kisebb keresztmetszetű, mint a H05RN-F3G0,75 jelölésű gumicsövek! Az elektromos hosszabbítók feleljenek meg a DIN VDE 0620 követelményeinek!

A készülék elektromos kábele nem cserélhető. A kábel sérülése esetén a készülék nem használható tovább. Az elektromos csatlakozót és dugaljat nedvességtől védeni kell. Tanácsos az elektromos kábelt az elektromos dugaljtotól kissé lejjebb engedni, hogy megelőzzük azt, hogy víz folyjon a kábelen az elektromos dugaljba. A készüléket csak megfelelően üzembe helyezett, földelt csatlakozó aljzathoz csatlakoztassuk!

Biztonsági intézkedések

Használat előtt szemrevételezéssel győződjünk meg arról, hogy a készülék, különösen annak elektromos kábele és a csatlakozó sértetlen!

A készüléket ne használjuk, ha az nem működik megfelelően vagy sérült!

Soha ne használjuk, ha sérült az elektromos kábele!

Javításokat csak EHEIM szervizközpont végezhet.

A készüléket ne emeljük fel az elektromos kábelénél fogva, és a hálózatról se annál fogva válasszuk le: mindig a csatlakozót fogjuk!

Védjük a készüléket a hőtől, olajtól és hegyes élektől! Ha az elektromos kábelt a kábelvédő tok nélkül vezetjük a talajon vagy a sóderben, ne lépünk rá!

Csak a leírásban foglalt munkálatokat végezzük a készülékkel!

Sose változtassunk a készülék műszaki tulajdonságain!

Csak eredeti pótalkatrészeket és tartozékokat használjunk!

Csak akkor működtessük a készüléket, amikor senki nincs a vízben!

A készülék erős mágneses terű mágnessel rendelkezik, mely befolyásolhatja a szívritmus-szabályozókat és beépített defibrillátorokat (ICD). **Legalább 30 cm távolságot** tartsunk az implantátum és a mágnes között!

4.Üzembe helyezés

A cső csatlakoztatása

- 1.Fűrészsel vágjuk a csőnek megfelelő átmérőjű méretig a kimeneti csatlakozót (A ábra)!
 - 2.Csavarjuk a kimeneti csatlakozót a pumpára (B ábra)!
 - 3.Csatlakoztassuk, a csövet a kimeneti csatlakozóra!
- Tanácsos bilincsel rögzíteni a csövet.

5.Üzemelés

A pumpa bekapcsolása

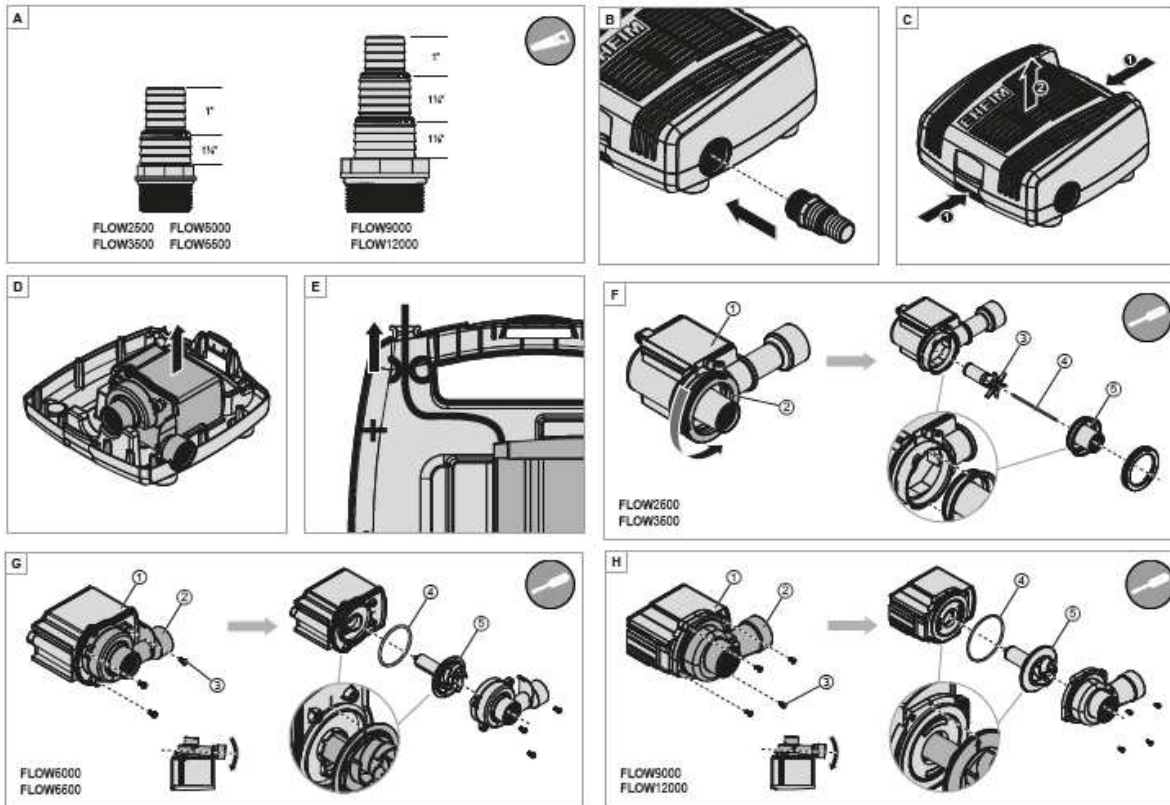
- 1.Helyezzük a pumpát szilárd, minél vízszintesebb felületre a tóban úgy, hogy a pumpa házát **legalább 20 cm-es** vízréteg fedje! Vegyük figyelembe a maximális tómélységet (Műszaki adatok)!

Típus		FLOW3500	FLOW5000	FLOW6500	FLOW9000	FLOW12000
Emelőmagasság	m	2,80	3,10	3,60	3,60	4,00
Teljesítmény	W	55	50	70	80	110

- 2.Dugjuk az elektromos csatlakozót a dugaljba! **Figyelem: a pumpa azonnal beindul!**

A pumpa kikapcsolása

1. Húzzuk ki az elektromos csatlakozót a dugaljból!



6. Karbantartás

Figyelem! Áramütés veszélye!

Minden karbantartási munka előtt húzzuk ki az elektromos csatlakozót a dugaljából!

Figyelem! Anyagi kár veszélye.

A tisztításra ne használjunk kemény tárgyakat és agresszív tisztítószeret!

A következő részek az optimális és problémamentes működés érdekében elvégzendő karbantartási munkákat írják le. A rendszeres karbantartás meghosszabbítja az üzemidőt, és hosszú időn keresztül biztosítja a pumpa működését.

A szűrőház tisztítása

1. Vegyük ki a pumpát a vízből!
2. Vegyük le a csövet a kimeneti csatlakozóról!
3. Vegyük le a kimeneti csatlakozót!
4. A két oldalsó fül egyidejű megnyomásával nyissuk ki a szűrőházat (C ábra, 1. nyílak)!
5. Emeljük le a ház fedelét (C ábra, 2. nyíl)!
6. Emeljük ki a pumpát a szűrőház aljából (D ábra)!
7. Vízszugárral tisztítsuk meg a szűrőházat!
8. Fordított sorrendben szereljük össze a pumpát!

Az összerakás során ügyeljünk arra, hogy a készülék kábele megfelelő módon fusson a terelők között és a ház nyílásán keresztül (E ábra)!

A pumpa tisztítása (2500/3000)

1. Nyissuk ki a szűrőházat (C ábra), vegyük ki a pumpát (D ábra), lásd „A szűrőház tisztítása”!
2. Csavarjuk le a záró gyűrűt (2.) a motorháztól (F ábra)!
3. Csavarhúzó segítségével óvatosan emeljük ki rotor fedelet (5.)
4. Húzzuk ki a kerámiategelyt (4.) és a rotort (3.) a rotor kamrából!
5. A pumpát fordított sorrendben szereljük össze!

Összeszereléskor ügyeljünk arra, hogy a rotor fedél fülei és a ház hornyai illeszkedjenek, valamint arra, hogy a záró gyűrű könnyen illeszkedjen, amikor becsavarjuk!

A pumpa tisztítása (5000/6500/9000/12000)

1. Nyissuk ki a szűrőházat (C ábra), vegyük ki a pumpát (D ábra), lásd „A szűrőház tisztítása”
 2. Távolítsuk el a csavarokat (G és H ábra)!
 3. Döntsük meg a házhoz (1.) képest a rotor fedelet (2.)! Vegyük le a rotor fedelet!
 4. Húzzuk ki a rotort (5.) a házból!
 5. Vegyük le a tömítőgyűrűt (4.) a házról!
 6. Fordított sorrendben szereljük össze a pumpát!
- Összeszereléskor ügyeljünk arra, hogy a rotor és a ház jelölései egybeessenek!

7. Hibaelhárítás

Figyelem! Áramütés veszélye!

Minden karbantartási munka előtt húzzuk ki az elektromos csatlakozót a dugaljából!

Hibajelenség: A pumpa nem indul.

Lehetséges ok: Nincs áram alatt.

Tennivaló: Ellenőrizzük a hálózati feszültséget és a kábelt!

Hibajelenség: A pumpa nem forgatja a vizet.

Lehetséges ok: Az elektromos csatlakozó nincs bedugva.

Tennivaló: Csatlakoztassuk az elektromos csatlakozót a hálózatra!

Lehetséges ok: a rotor el van akadva.

Tennivaló: Tisztítsuk ki a pumpát!

Lehetséges ok: Túlmelegedés miatt állt le a pumpa.

Tennivaló: 1. Áramtalanítsuk és hagyjuk kihűlni a készüléket! 2. Kb. 2 perc múlva helyezzük ismét áram alá a készüléket!

Hibajelenség: a pumpa nem forgat megfelelően.

Lehetséges ok: A szűrőház szennyezett.

Tennivaló: Tisztítsuk meg a szűrőházat!

Egyéb problémák esetén keressük meg az EHEIM szervizt!

8. Üzemen kívül helyezés

Tárolás és teleltetés

1. Vegyük ki a készüléket a tóból!

2. Tisztítsuk meg a készüléket!

3. Tároljuk a készüléket fagymentes helyen!

Tároljuk a készüléket egy vízzel töltött edényben, így megelőzzük a nehézségeket tavasszal! A dugaszolóaljzat ne merítsük víz alá!

Megsemmisítés

A készülék megsemmisítésekor a törvényi előírásoknak megfelelően járjunk el! Az elektromos és elektronikus készülékek megsemmisítésével kapcsolatos európai uniós információk:

Az Európai Unióban az elektromosan működő készülékek megsemmisítését az EU 2012/19/EU számú, ez elektromos és elektronikus készülékek megsemmisítésével kapcsolatos direktíváján (WEEE) alapuló országos rendelkezések szabályozzák. A készülék nem kezelhető a háztartási hulladékkal együtt. A készüléket térítés nélkül fogadják az önkormányzati gyűjtőhelyek és újrahasznosító központok. A készülék csomagolása újrahasznosítható anyagokból készült. Környezettudatos, az újrahasznosítást lehetővé tévő módon váljunk meg tőle.

9. Műszaki adatok

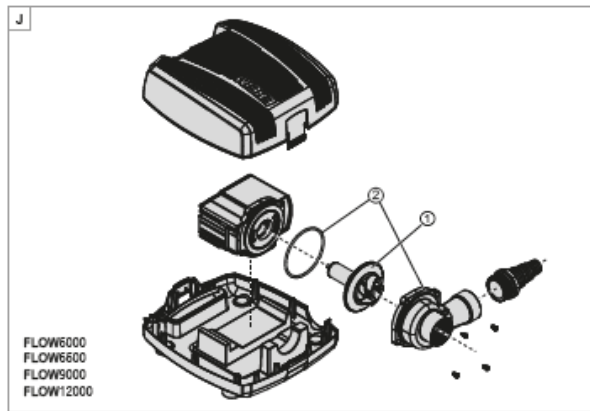
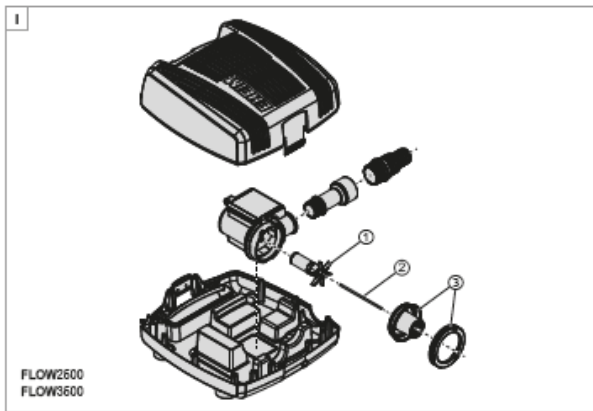
A táblázat összefoglalva adja meg az egyes típusok (első sor) következő adatait:

Típus	2500	3500	5000	6500	9000	12000
Névleges feszültség	38 W	55 W	50 W	70 W	75 W	110 W
Vízszállítás	2300 l/h	3000 l/h	4500 l/h	6000 l/h	8800 l/h	10900 l/h
Max emelőmagasság	2,40 m	2,90 m	3,10 m	3,60 m	3,60 m	4,00 m
Max vízbemeríthetőség	1 m	1 m	2 m	2 m	4 m	4 m
Méret (hossz x szé x mag)	241 x 254 x 122 mm			367 x 300 x 130 mm		
Kábelhossz	10 m					
Csatlakozók	1" – 1¼"			1" – 1¼" – 1½"		
Működési hőmérséklet	4°C – 35°C					
Hálózati feszültség/frekvencia	220 – 240 V / 50 Hz					

10. Pótalkatrészek (I és J ábra), lásd

A táblázat megadja az egyes típusokhoz (első sor) megfelelő, az ábrákon a táblázat első oszlopában jelzett alkatrészek termékódjait.

	2500	3500	5000	6500	9000	12000
①	7604458	7604478	7604028	7604078	7604178	7604278
②	7482020	7482020	7482040	7482050	7482060	7482060
③	7482030	7482030	-	-	-	-



Garancia:

A készülékre 7 év garanciát biztosítunk a vásárlás dátumától számítva.

A készülék csatlakozó vezetékét nem szabad kicserélni vagy meghosszabbítani, mert ekkor a garancia érvényét veszti! A garancia szintén nem terjed ki a használat során felmerülő általános kopásra illetve a kábel megsérülésére. **Garanciát csak számla illetve blokk ellenében tud a kedves vásárló érvényesíteni, melyen szerepel a készülék gyári sorszáma is!**

GARANCIÁLIS HIBÁK ESETÉN GYÁRTÓK ÉS FORGALMAZÓK KAPCSOLT KÁROKRA FELELŐSSÉGET NEM VÁLLALNAK!